

SAFEFORK, ref. 302GPA100

► Beschrijving

- De SAFEFORK is gemaakt om het hellingsniveau te visualiseren waardoor vorkheftruckchauffeurs meer controle krijgen over de helling van de vork (lepels) of het bijbehorende materiaal, zoals handling-clips voor karton- en papierwikkels.

► Montage-Instructies :

- Eenvoudig te monteren op de meeste vorkheftrucks met mast. De SAFEFORK wordt over het algemeen gemonteerd aan de linkerkant, op ooghoogte van de heftruckchauffeur.
- De SAFEFORK kan ook aan de rechterkant worden gemonteerd, mocht bepaald materiaal zoals buizen, haspels of cilinders de montageplek blokkeren.
- Zorg dat de SAFEFORK niet in contact komt met de hydraulische buizen en dat het de toegang tot de bouten en de verbindingen niet verhindert.
- Als u de SAFEFORK op inspectie- of veiligheidsstickers moet monteren, dan wordt u geadviseerd om u te wenden tot uw serviceafdeling voor extra stickers.

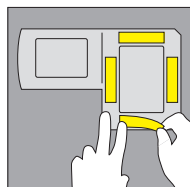
FASE 1 : De mastzone reinigen.

- De juiste plek lokaliseren en markeren.
- Het gebied zorgvuldig reinigen en schoonvegen met een bijgeleverd alcoholdoekje.



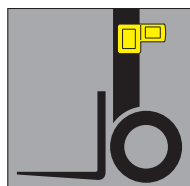
FASE 2 : Bevestiging van de dubbelzijdige tape.

- Het blad van de tape aanbrengen op de kant van de SAFEFORK die bevestigd wordt aan de mast van de vorkheftruck.



FASE 3 : Montage van de SAFEFORK.

- De SAFEFORK plaatsen zodat het uitstekende deel op de mast rust.
- Als hij helemaal recht staat, druk het volledige apparaat dan tegen de mast zodat de tape in contact komt met de mast.



FASE 4 : Stickers gebruiken om de SAFEFORK te personaliseren.

- De SAFEFORK wordt geleverd met een ruime keuze aan stickers waarmee u het apparaat kunt personaliseren.



FASE 5 : De sticker «Level» plaatsen.

- De vork (lepels) horizontaal zetten met behulp van de groene lijn op de SAFEFORK
- Plaats een waterpas op de lepels om te zorgen dat ze goed horizontaal staan.
- Het is mogelijk dat de lepels niet horizontaal staan vanwege slijtage van de wagen of de lepels.
- De sticker «Level» plaatsen op de SAFEFORK afhankelijk van de niveau-indicator.


FASE 6 : Plaatsen van de sticker «Travel».

- Tijdens verplaatsingen dient de vork iets naar achteren gekanteld te zijn.
- De vork plaatsen in de gewenste hoek en de sticker naast de indicatorwijzer plaatsen.


ETAPE 7 : Plaatsen van de sticker «Park».

- Wanneer de vorkheftruck geparkeerd staat, dan dient de vork naar voren gekanteld te zijn, terwijl de uiteinden de grond raken.
- De gewenste sticker naast de wijzer van de indicator plaatsen.


FASE 8 : De SAFEFORK is nu geïnstalleerd.

- De aanwijzingen van de SAFEFORK mogen alleen afgelezen worden als de vorkheftruck stilstaat.



► Instructies :

- Lees de aanwijzingen van de SAFEFORK enkel als de heftruck volledig stilstaat.
- Zware ladingen kunnen de precisie van het apparaat verstoren.
- Als de heftruck in beweging is, dan moet de vork (lepels) in lage positie gehouden worden en licht naar achteren gekanteld worden.
- In geparkeerde toestand moet de vork (lepels) naar voren gekanteld zijn en de uiteinden moeten de grond raken.
- De vork moet horizontaal gehouden te worden voordat u een palet of lading binnenhaalt of afzet.
- De lading moet horizontaal staan voordat hij op de grond, op een rek, of op een stapel wordt geplaatst.

